

# KARTA INFORMACYJNA PRZEDSIĘWZIĘCIA

Obiekt: **Droga gminna nr 001578F oraz nr 001583F – ulice Słonecznikowa i Kwiatu Paproci**

Adres: miejscowość Deszczno, Maszewo; gmina Deszczno, powiat gorzowski, województwo lubuskie  
Nr działek: 155/1, 155/5 ,100/1, 437, 129, 135/1 obręb 0012 Deszczno ,93, 109/2, 109/1 obręb 0013 Maszewo, jednostka ewidencyjna Deszczno

Kategoria obiektu: XXV

Inwestor: **Wójt Gminy Deszczno**  
ul. Lubuska 90  
66-446 Deszczno

Opracował: Krzysztof Leśnicki .....

Data opracowania: 27.05.2025 r.

## Spis treści

strona

1. Rodzaj, cechy, skala i usytuowanie przedsięwzięcia .....	3
2. Dotychczasowy sposób wykorzystania zajmowanych powierzchni i pokrycie szatą roślinną.....	4
3. Rodzaj technologii.....	5
4. Wariantowanie przedsięwzięcia.....	5
5. Przewidywane ilości wykorzystanej wody, surowców, materiałów, paliw oraz energii.....	5
7. Rodzaje i przewidywane ilości wprowadzanych do środowiska substancji lub energii przy zastosowaniu rozwiązań chroniących środowisko .....	7
8. Oddziaływanie transgraniczne .....	7
9. Obszary podlegające ochronie na podstawie ustawy z dnia 16 kwietnia 2004 r. o ochronie przyrody, znajdujących się w zasięgu znaczącego oddziaływania przedsięwzięcia .....	8
10. Wpływ planowanej drogi na bezpieczeństwo ruchu drogowego w przypadku drogi, o której mowa w art. 24ga ust. 1 ustawy z dnia 21 marca 1985 r. o drogach publicznych.....	8
11. Przedsięwzięcia realizowane i zrealizowane, znajdujące się na terenie, na którym planuje się realizację przedsięwzięcia, oraz w obszarze oddziaływania przedsięwzięcia lub których oddziaływania mieszczą się w obszarze oddziaływania planowanego przedsięwzięcia – w zakresie, w jakim ich oddziaływania mogą prowadzić do skumulowania oddziaływań z planowanym przedsięwzięciem .....	8
12. Ryzyko wystąpienia poważnej awarii lub katastrofy naturalnej i budowlanej.....	8
13. Przewidywane ilości i rodzaje wytwarzanych odpadów oraz ich wpływ na środowisko .....	8
14. Prace rozbiórkowe dotyczące przedsięwzięć mogących znacząco oddziaływać na środowisko .....	9

## **1. Rodzaj, cechy, skala i usytuowanie przedsięwzięcia**

### **1.1. Rodzaj, cechy i skala przedsięwzięcia**

#### Rodzaj przedsięwzięcia

Planowana jest budowa dróg publicznych – ulicy Słonecznikowej oraz Kwiatu Paproci. Budowa dróg obejmie budowę jezdni, poboczy, mijanek, skrzyżowania ulicy Słonecznikowej i Kwiatu Paproci, skrzyżowania z ulicą Tulipanową, zjazdów na posesje, kanału technologicznego.

#### Skala przedsięwzięcia

Inwestycja obejmuje trzy odcinki drogi:

1 – od km 0+000,00 do km 1+545,

2 - od km 0+000,00 do km 0+007,36

3 - od km 0+007,36 do km 0+067,98

zlokalizowane w województwie lubuskim, w powiecie gorzowskim, w gminie Deszczno, w miejscowościach Deszczno i Maszewo.

Łączna długość trzech odcinków objętych opracowaniem wynosi **1612,98 m**.

Powierzchnia utwardzona pod jezdnię i skrzyżowania wyniesie od 5 700 do 5 800m<sup>2</sup>.

#### Cechy przedsięwzięcia

Planowana droga będzie drogą publiczną gminną klasy D (dojazdowa) o prędkości projektowej 30 km/h. Szerokość jezdni wyniesie 3,50 m do 5,0 m. Szerokość obustronnych poboczy – 0,75 m każde.

Planowane przedsięwzięcie zgodnie z § 3 ust. 1 pkt 62 Rozporządzenia Rady Ministrów z dnia 10 września 2019 r. w sprawie określenia rodzajów przedsięwzięć mogących znacząco oddziaływać na środowisko (Dz.U. 2019 poz. 1839) nie należy do przedsięwzięć, dla których sporządzenie raportu o oddziaływaniu przedsięwzięcia na środowisko może być wymagane.

Zgodnie z art. 75 ust. 1 pkt 4 ww. ustawy organem właściwym do wydania decyzji o środowiskowych uwarunkowaniach dla tego rodzaju przedsięwzięć jest wójt, burmistrz, prezydent miasta.

Biorąc pod uwagę lokalizację omawianego przedsięwzięcia (w tym brak w obszarze oddziaływania przedsięwzięcia terenów zamkniętych w myśl ustawy z dnia 17 maja 1989 r. Prawo geodezyjne i kartograficzne), organem właściwym do wydania decyzji będzie Wójt Gminy Deszczno.

### **1.2. Lokalizacja przedsięwzięcia**

Przedmiotem inwestycji jest budowa drogi gminnej nr 001578F - ulicy Słonecznikowej oraz drogi gminnej nr 001583F - ulicy Kwiatu Paproci.

Inwestycja leży na terenie zabudowanym, na działkach o numerach: 155/1, 155/5, 100/1, 437, 129, 135/1 obręb 0012 Deszczno 93, 109/2, 109/1 obręb 0013 Maszewo, jednostka ewidencyjna Deszczno.

Inwestycja zakłada budowę drogi w sąsiedztwie linii kolejowej – bez wejścia na teren kolejowy. Zakłada się dowiązanie się do istniejącego przejazdu kolejowego.

### **1.3. Charakterystyka przedsięwzięcia**

#### **1.3.1. Stan istniejący**

Obecne zagospodarowanie terenu objętego opracowaniem stanowi droga gruntowa, lokalnie utwardzona tłuczniem i kruszywem naturalnym.

Przewidziana w projekcie droga położona jest w terenie płaskim, na którym deniwelacje nie przekraczają paru metrów (22,7 – 24,2 m n. p. m).

Droga przebiegać będzie przez teren zabudowany. Zabudowa przydrożna obejmuje przeważnie zabudowę siedliskową – gospodarstwa rolne oraz pojedyncze domy jednorodzinne. Pomierzone natężenie ruchu jest niewielkie i wynosi około 220 - 240 poj./dobę.

### 1.3.2. Przedsięwzięcie projektowane

Inwestycja obejmuje odcinek drogi – ulicy Kwiatu Paproci od km 0+000,00 do km 0+067,98, oraz odcinek ulicy Słonecznikowej od od km 0+000,00 do km 1+545.

Zakres inwestycji obejmuje:

- budowę jezdni ul. Słonecznikowej o szerokości 3,5 m w istniejącym pasie drogowym, wraz z mijankami o szerokości 1,5 m, obustronnymi poboczami szer. 0,75m oraz kanałem technologicznym,
- budowę jezdni ul. Kwiatu Paproci o szerokości od 3,5m do 5,0 m w istniejącym pasie drogowym, wraz z obustronnymi poboczami szer. 0,75m oraz kanałem technologicznym.

Lokalizacja w/w elementów zagospodarowania przedstawiona została w części rysunkowej projektu.

Zestawienie powierzchni

Rodzaj nawierzchni	Powierzchnia [m2]	
	Istniejąca	Projektowana
Jezdnia bitumiczna	-	od 5700 do 5800
Pobocze	-	od 2300 do 2500

Przedsięwzięcie nie jest powiązane z innymi przedsięwzięciami, na które została wydana decyzja o środowiskowych uwarunkowaniach.

W obszarze opracowania różnorodność biologiczna jest niewielka i ograniczona do pojedynczych drzew, skupisk krzewów oraz łąk kwiatowych. Inwestycja przecina jeden ciek wodny – rów, który w tej chwili zabudowany jest przepustem betonowym skrzynkowym o wymiarach około 100x100x700cm.

Z uwagi na zły stan techniczny przepustu planuje się jego remont - wymianę na nowy przepust o parametrach jak przepust istniejący.

Inwestycja w okresie po wybudowaniu nie będzie wymagać wykorzystania zasobów naturalnych. Jedynie w okresie jej budowy dojdzie do ich wykorzystania, co zostało opisane w punkcie 5.

## 2. Dotychczasowy sposób wykorzystania zajmowanych powierzchni i pokrycie szatą roślinną

Zagospodarowanie działek drogowych można podzielić na teren utwardzony kruszywem (istniejąca jezdnia) oraz teren zielony poza jezdnią.

Szata roślinna w pasach drogowych ulic objętych opracowaniem występuje w postaci pojedynczych, miejscami skupionych w szpalery drzew, licznych krzewów i powierzchni trawiastych usytuowanych przeważnie w odległości powyżej 1,5 m od krawędzi projektowanej jezdni. Istniejąca szata roślinna jest bujna i licznie zajmowana przez dziką zwierzynę. Nie planuje się ingerencji w istniejącą szatę roślinną.

### **3. Rodzaj technologii**

Zaplanowano budowę drogi o jezdni wykonanej w technologii asfaltowej na podbudowie z tłuczni. Pobocza planuje się wykonać z mieszanki tłuczni i humusu. Odprowadzenie wód powierzchniowych poprzez pochylenia podłużne i poprzeczne w teren pasa drogowego przyległy do drogi.

#### **Obiekty inżynierskie**

Występuje przepust betonowy skrzynkowy o długości około 7,0 m i wymiarach 100x100 cm w ciągu istniejącego rowu – kanału Maszewskiego. Przepust jest w złym stanie i planuje się jego remont – wymianę na nowy.

#### **Urządzenia obsługi uczestników ruchu**

Nie występują.

#### **Urządzenia ochrony środowiska**

Nie występują.

#### **Odwodnienie**

Powierzchniowe odprowadzenie wód opadowych w nieutwardzony teren pasa drogowego.

#### **Oświetlenie**

Nie występuje. W km od 0+000 do około 0+500 planowana jest budowa oświetlenia drogowego według odrębnego opracowania.

#### **Kanały technologiczne**

W ramach inwestycji zaprojektowano kanał technologiczny zgodny z Rozporządzeniem Ministra Administracji i Cyfryzacji z dnia 21 kwietnia 2015 r. w sprawie warunków technicznych, jakim powinny odpowiadać kanały technologiczne (D.U. 2015.680) oraz Wytycznymi dla kanałów technologicznych z dnia 30.11.2016r., tj

#### **3.1. Konstrukcja nawierzchni**

- jezdnie dróg - nawierzchnia asfaltowa na podbudowie z tłuczni
- pobocza - nawierzchnia z mieszanki tłuczni i humusu
- zjazdy - nawierzchnia z kostki betonowej przepuszczalnej lub kruszywa

### **4. Wariantowanie przedsięwzięcia**

Z uwagi na lokalizację przedsięwzięcia w istniejącym pasie drogowym, w śladzie istniejącej drogi gruntowo - tłuczniowej, nie zakładano wariantowania przedsięwzięcia.

### **5. Przewidywane ilości wykorzystanej wody, surowców, materiałów, paliw oraz energii**

Do realizacji inwestycji zostanie wykorzystany sprzęt budowlany typu:

- koparki, ładowarki, spycharki oraz frezarki używane do prac rozbiórkowych istniejących nawierzchni oraz realizacji robót ziemnych;

- samochody ciężarowe samowładowcze do transportu materiałów z rozbiórek, do transportu mas bitumicznych oraz transportu mas ziemnych;
- rozścielacze mas bitumicznych, do wykonywania bitumicznych warstw konstrukcji;
- walce drogowe i zagęszczarki do zagęszczania gruntów, warstw podbudów oraz warstw bitumicznych konstrukcji jezdni.

Wymieniony sprzęt napędzany jest olejem napędowym, który zużywany będzie w ilościach charakterystycznych dla tego rodzaju maszyn. Maszyny te powodować mogą negatywne oddziaływanie na środowisko w postaci emisji hałasu i spalin. Oddziaływanie to będzie krótkotrwałe i występować będzie tylko w czasie trwania budowy.

Do budowy oraz w trakcie eksploatacji wykorzystane zostaną następujące materiały i surowce:

- woda w ilości zależnej od pogody podczas prowadzenia prac,
- energia elektryczna (na potrzeby robót budowlanych),
- paliwa do pojazdów i urządzeń mechanicznych wykonujących prace przy budowie – ilość zależna od typu maszyn i ich efektywności energetycznej,
- beton asfaltowy w jezdni
- piasek
- tłuczeń kamienny w jezdni i poboczu
- humus

Przewidywane ilości w/w materiałów, substancji i energii są w niektórych przypadkach trudne do oszacowania. Ilości te nie będą jednak odbiegały od typowych związanych z budową tego typu inwestycji.

## **6. Rozwiązania chroniące środowisko**

W ramach budowy drogi przewiduje się zastosowanie następujących rozwiązań przyczyniających się do ochrony środowiska:

### **6.1. Na etapie realizacji przedsięwzięcia**

Zaplecze budowy i bazy materiałowo-sprzętowe należy zlokalizować poza: obszarami w bezpośrednim sąsiedztwie zabudowy mieszkaniowej, terenami znajdującymi się w pobliżu cieków wodnych oraz obszarami podmokłymi. Należy uszczelnić teren zaplecza budowy, w tym składy materiałów i bazy transportowe. Drogi dojazdowe do obsługi placu budowy wytyczone zostaną w w oparciu o istniejącą sieć szlaków komunikacyjnych.

Zaplecze budowy wyposażone zostanie w sanitariaty, a ścieki socjalno-bytowe odprowadzone zostaną do szczelnych zbiorników bezodpływowych, których zawartość będzie usuwana przez uprawnione podmioty.

W trakcie realizacji robót nie przewiduje się potrzeby tymczasowego składowania materiałów.

W przypadku wykonywania robót w strefie korzeniowej roślinności, prace te wykonywane będą poza okresem wegetacji roślin, tj. w okresie od późnej jesieni do wczesnej wiosny).

W celu ograniczenia uciążliwości hałasowych na etapie przebudowy drogi, w tym na czas prowadzenia prac budowlanych, prace budowlane w sąsiedztwie terenów objętych ochroną przed hałasem będą prowadzone wyłącznie w porze dziennej tj. w godz. 6.00 – 22.00 oraz w miarę możliwości urządzenia emitujące hałas o dużym natężeniu nie będą pracować jednocześnie. Ponadto dla zminimalizowania emisji hałasu powodowanego pracą maszyn, stosowane będą sprawne, dobrze konserwowane i posiadające aktualne atesty urządzenia.

W celu ochrony środowiska gruntowo-wodnego przed zanieczyszczeniem z tankowania pojazdów i maszyn budowlanych, odbywać się będzie na bazie transportowej lub stacjach paliw.

Drzewa, w których sąsiedztwie prowadzone będą prace budowlane, zostaną zabezpieczone przed uszkodzeniami mechanicznymi poprzez wygradzenie ogrodzeniem metalowych o wysokości min. 1,5

m przez cały okres robót budowlanych obszaru pod całą powierzchnią korony, co ma na celu nie tylko ochronę pni drzew przed uszkodzeniami mechanicznymi, ale także ochronę systemów korzeniowych przed nadmiernym ubiciem gruntu i przed składowaniem szkodliwych materiałów drogowych w obrębie systemów korzeniowych.

## 6.2. Na etapie eksploatacji

W trakcie eksploatacji wybudowanej drogi przewiduje się:

- zmniejszenie zapylenia poprzez ulepszenie nawierzchni jezdni drogi. Ulepszenie nawierzchni jezdni drogi przyczyni się wprost do zmniejszenia emisji zapylenia.
- zmniejszenie poziomu hałasu poprzez poprawę stanu nawierzchni jezdni drogi. Poprawa równości oraz jakości nawierzchni jezdni drogi przyczyni się wprost do zmniejszenia emisji hałasu.
- zmniejszenie ilości emisji zanieczyszczeń do powietrza – usprawnienie ruchu pojazdów i czasu przejazdu na przebudowywanym odcinku drogi przyczyni się do spadku emisji zanieczyszczeń do powietrza wprowadzanych przez silniki spalinowe.

## 7. Rodzaje i przewidywane ilości wprowadzanych do środowiska substancji lub energii przy zastosowaniu rozwiązań chroniących środowisko

Źródłem emisji zanieczyszczeń powietrza atmosferycznego będą pojazdy poruszające się po drogach. Podczas spalania paliwa z rur wydechowych wydzielają się będą do atmosfery : PbO, SO<sub>2</sub>, NO<sub>2</sub>, CO, C<sub>x</sub>H<sub>y</sub>, pył zawieszony, benzen. Ilość emitowanych do powietrza atmosferycznego zanieczyszczeń zależy jest od natężenia ruchu na drodze, od rozwoju motoryzacji oraz od struktury używanego paliwa (paliwo bezołowiowe – zmniejsza emisję związków ołowiu do otoczenia).

Tendencja wycofywania starych samochodów z ruchu drogowego, zastąpienie ich pojazdami nowoczesnymi z katalizatorami oraz pojazdami elektrycznymi oraz powszechne stosowanie benzyny bezołowiowej wpływa generalnie na zmniejszenie emisji zanieczyszczeń z rur wydechowych pojazdów na drogach.

Emisje zanieczyszczeń do atmosfery inne niż pochodzące z rur wydechowych samochodów w czasie eksploatacji obiektu mogą być spowodowane sytuacjami awaryjnymi na drodze. W wyniku kolizji drogowej, w której np. uczestnikiem byłaby cysterna przewożąca substancje lotne istnieje możliwość ulotnienia się substancji do atmosfery. Skutki takich wypadków są trudne do jednoznacznego określenia ilościowego i jakościowego.

W czasie realizacji przedsięwzięcia na terenie budowy powstawać będą odpady pochodzące z rozbiórek nawierzchni (odpady przewidziane do recyklingu), odpady opakowaniowe oraz niesegregowane odpady komunalne.

W okresie eksploatacji generowane będą niesegregowane odpady komunalne oraz odpady pochodzące z czyszczenia dróg. Nie przewiduje się znaczącego wzrostu ilości wytwarzanych odpadów w stosunku do ilości odpadów aktualnie wytwarzanych w związku z eksploatacją tych dróg.

W związku z eksploatacją drogi do środowiska emitowany będzie hałas. Przyjmując, że po przeprowadzeniu przedsięwzięcia poprawi się równość nawierzchni jezdni zakłada się, że emisja hałasu się obniży.

Z uwagi na bardzo niewielkie natężenie ruchu na tej drodze (w roku 2025 zmierzono 220 - 240 poj./dobę) zakłada się pomijalną emisję hałasu.

## 8. Oddziaływanie transgraniczne

Biorąc pod uwagę lokalizację planowanego przedsięwzięcia, rodzaj planowanej działalności oraz

związane z nią emisje zanieczyszczeń do środowiska nie przewiduje się transgranicznego oddziaływania przedsięwzięcia na środowisko.

#### **9. Obszary podlegające ochronie na podstawie ustawy z dnia 16 kwietnia 2004 r. o ochronie przyrody, znajdujących się w zasięgu znaczącego oddziaływania przedsięwzięcia**

Najbliższe obszary Natura 2000 w sąsiedztwie opracowania:

- PLH080006 – Ujście Noteci – w odległości około 5 km na północny - wschód.

Główne uwarunkowania środowiskowe, to:

- ograniczenie zajęcia terenu pod projektowaną drogę,
- brak ograniczeń wynikających z topografii terenu.

#### **10. Wpływ planowanej drogi na bezpieczeństwo ruchu drogowego w przypadku drogi, o której mowa w art. 24ga ust. 1 ustawy z dnia 21 marca 1985 r. o drogach publicznych**

Nie dotyczy. Planowana droga nie zalicza się do dróg, o których mowa w art. 24ga ust. 1 ustawy z dnia 21 marca 1985 r. o drogach publicznych.

#### **11. Przedsięwzięcia realizowane i zrealizowane, znajdujące się na terenie, na którym planuje się realizację przedsięwzięcia, oraz w obszarze oddziaływania przedsięwzięcia lub których oddziaływania mieszczą się w obszarze oddziaływania planowanego przedsięwzięcia – w zakresie, w jakim ich oddziaływania mogą prowadzić do skumulowania oddziaływań z planowanym przedsięwzięciem**

Na terenie realizacji przedsięwzięcia oraz w jego obszarze opracowania brak jest przedsięwzięć realizowanych lub zrealizowanych, których oddziaływania mogą się kumulować z planowanym przedsięwzięciem.

#### **12. Ryzyko wystąpienia poważnej awarii lub katastrofy naturalnej i budowlanej**

Ryzyko wystąpienia poważnej awarii lub katastrofy budowlanej występuje, ale jest niewielkie. Jest ono na poziomie typowym jak dla innych obiektów typu droga. Z uwagi na prostą konstrukcję takiego obiektu, brak skomplikowanych urządzeń typu wiadukt, węzeł czy most, ryzyko takiego zdarzenia jest pomijalne.

Ryzyko wystąpienia katastrofy naturalnej również jest pomijalne. Teren, na którym zlokalizowany będzie obiekt nie leży w strefie eksploatacji górniczej, w strefie trzęsień ziemi czy w strefie zagrożenia osuwiskami. Inwestycja zlokalizowana jest na terenie płaskim, bez dużych deniwelacji, co niweluje ryzyko niekontrolowanych zjawisk np. podczas ekstremalnej pogody.

#### **13. Przewidywane ilości i rodzaje wytwarzanych odpadów oraz ich wpływ na środowisko**

W czasie realizacji przedsięwzięcia na terenie budowy powstawać będą odpady pochodzące z rozbiórek nawierzchni (odpady przewidziane do recyklingu), odpady opakowaniowe oraz niesegregowane odpady komunalne, które zagospodarowane będą przez Wykonawcę robót.

W okresie eksploatacji generowane będą niesegregowane odpady komunalne wynikające z nielegalnego zaśmiecania oraz odpady pochodzące z czyszczenia dróg, które utylizowane będą

zgodnie z obowiązującymi przepisami.. Nie przewiduje się znaczącego wzrostu ilości wytwarzanych odpadów w stosunku do ilości odpadów aktualnie wytwarzanych w związku z eksploatacją tej drogi.

**14. Prace rozbiórkowe dotyczące przedsięwzięć mogących znacząco oddziaływać na środowisko**

Nie dotyczy, ponieważ przedsięwzięcie nie należy do przedsięwzięć mogących znacząco oddziaływać na środowisko.

**Licencja nr GK.6642.1.2326.2025\_0801\_CL2**

1. Nazwa organu wydającego licencję: STAROSTA GORZOWSKI

2. Licencjodawca: Siedem Wzgórz Krzysztof Leśnicki

NIP: 5992850401

Poznańska 2

66-400 Gorzów Wlkp.

3. Informacje o materiałach państwowego zasobu geodezyjnego i kartograficznego, których dotyczy licencja:

Lp.	Nazwa materiału państwowego zasobu geodezyjnego i kartograficznego	Identyfikator materiału państwowego zasobu geodezyjnego i kartograficznego	Data wykonania kopii	Określenie obszaru/obiektu, do którego odnosi się licencja <sup>1)</sup>
1	Mapa ewidencji gruntów i budynków w postaci wektorowej (skala 1:1000)		2025-05-26	Obszar zamówienia ograniczony punktami: POLIGON1: 5837053.83,5522391.15; 5837103.83,5522429.43; 5837132.73,5522395.84; 5837158.12,5522365.76; 5837217.5,5522309.12; 5837258.51,5522290.37; 5837308.51,5522268.49; 5837350.7,5522251.7; 5837380.39,5522236.85; 5837336.25,5522191.54; 5837350.31,5522159.9; 5837408.9,5522198.57; 5837413.98,5522182.17; 5837407.73,5522165.76; 5837398.75,5522165.37; 5837389.37,5522166.93; 5837362.03,5522148.96; 5837377.26,5522103.26; 5837409.69,5522122.79; 5837404.61,5522112.63; 5837371.4,5522093.1; 5837376.09,5522077.87; 5837343.28,5522063.81; 5837313.59,5522060.68; 5837293.28,5522062.63; 5837269.06,5522070.06; 5837282.34,5522076.7; 5837288.59,5522074.74; 5837298.75,5522065.37; 5837336.64,5522084.9; 5837329.22,5522113.42; 5837319.45,5522110.68; 5837299.53,5522098.18; 5837293.28,5522101.31; 5837292.5,5522109.51; 5837245.23,5522084.9; 5837238.98,5522081.38; 5837228.83,5522095.84; 5837206.95,5522134.51; 5837171.79,5522112.24; 5837166.33,5522113.81; 5837225.7,5522152.48; 5837255.78,5522096.62; 5837279.61,5522111.07; 5837266.33,5522141.93; 5837288.2,5522152.87; 5837260.86,5522164.59; 5837233.12,5522147.4; 5837228.83,5522154.43; 5837250.7,5522170.06; 5837266.33,5522188.81; 5837259.29,5522211.07; 5837264.37,5522216.15; 5837284.69,5522226.31; 5837276.48,5522247.01; 5837209.69,5522216.93; 5837176.87,5522236.07; 5837144.06,5522261.46; 5837113.2,5522289.2; 5837033.51,5522378.65; 5837053.83,5522391.15
2	Mapa ewidencji gruntów i budynków w postaci wektorowej (skala 1:1000)		2025-05-26	Obszar zamówienia ograniczony punktami: POLIGON2: 5836865.93,5522509.9; 5836893.28,5522480.6; 5836927.65,5522509.51; 5836964.76,5522435.68; 5836982.73,5522390.76; 5837081.95,5522279.04; 5837083.51,5522163.02; 5836937.42,5522317.32; 5836919.06,5522311.07; 5836904.61,5522397.79; 5836937.42,5522397.01; 5836988.2,5522372.01; 5836953.83,5522445.45; 5836924.14,5522503.26; 5836897.58,5522476.7; 5836903.43,5522456.38; 5836895.62,5522453.26; 5836859.29,5522503.65; 5836865.93,5522509.9
3	Mapa ewidencji gruntów i budynków w postaci wektorowej (skala 1:1000)		2025-05-26	Obszar zamówienia ograniczony punktami: POLIGON3: 5836624.13,5522525.92; 5836644.45,5522443.89; 5836649.91,5522452.1; 5836671.79,5522456.39; 5836683.12,5522451.31; 5836667.88,5522516.94; 5836672.57,5522515.77; 5836693.27,5522430.22; 5836735.46,5522424.36; 5836715.15,5522505.22; 5836744.45,5522500.92; 5836722.57,5522493.89; 5836728.82,5522471.24; 5836741.32,5522474.36; 5836749.13,5522454.05; 5836734.68,5522448.58; 5836739.76,5522423.19; 5836785.85,5522414.2;

				5836777.26,5522428.66; 5836760.85,5522497.8; 5836765.54,5522496.63; 5836780.38,5522434.52; 5836793.27,5522409.52; 5836839.76,5522402.49; 5836812.81,5522475.14; 5836806.16,5522487.64; 5836827.26,5522486.08; 5836845.23,5522492.72; 5836850.7,5522479.44; 5836832.73,5522470.85; 5836818.27,5522471.24; 5836842.88,5522405.61; 5836859.68,5522367.72; 5836857.34,5522337.64; 5836843.27,5522337.64; 5836839.37,5522354.44; 5836828.43,5522354.83; 5836815.15,5522290.38; 5836696.79,5522306; 5836699.13,5522314.99; 5836711.63,5522383.74; 5836741.71,5522375.14; 5836743.27,5522366.16; 5836738.59,5522357.95; 5836728.43,5522351.7; 5836712.41,5522343.11; 5836709.68,5522333.74; 5836742.1,5522330.61; 5836741.71,5522314.2; 5836706.56,5522319.28; 5836701.87,5522309.91; 5836744.06,5522303.66; 5836779.99,5522300.14; 5836781.56,5522349.36; 5836768.27,5522351.31; 5836767.88,5522371.24; 5836771.4,5522369.67; 5836770.62,5522356.78; 5836785.07,5522353.27; 5836785.85,5522345.45; 5836814.37,5522336.86; 5836819.06,5522361.47; 5836786.63,5522410.69; 5836736.63,5522418.89; 5836690.54,5522426.31; 5836645.23,5522437.64; 5836634.29,5522439.6; 5836611.63,5522529.83; 5836624.13,5522525.92
4	Mapa ewidencji gruntów i budynków w postaci wektorowej (skala 1:1000)		2025-05-26	Obszar zamówienia ograniczony punktami: POLIGON4: 5836360.03,5522585.15; 5836384.63,5522594.92; 5836404.95,5522551.56; 5836456.9,5522564.45; 5836463.15,5522560.15; 5836485.81,5522512.89; 5836548.7,5522541.01; 5836554.17,5522539.45; 5836432.93,5522484.42; 5836522.18,5522463.81; 5836523.06,5522464.11; 5836523.45,5522464.69; 5836514.59,5522521.02; 5836517.35,5522522.36; 5836526.46,5522463.2; 5836584.76,5522450.68; 5836585.37,5522450.53; 5836563.69,5522538.81; 5836567.79,5522538.03; 5836569.94,5522527.88; 5836591.42,5522532.17; 5836598.65,5522531.39; 5836571.11,5522524.36; 5836588.52,5522449.63; 5836604.24,5522446.09; 5836601.19,5522448.19; 5836604.31,5522465.57; 5836621.7,5522460.1; 5836618.57,5522442.72; 5836429.75,5522483.39; 5836422.92,5522493.75; 5836475.65,5522522.65; 5836458.46,5522559.76; 5836381.51,5522526.17; 5836367.45,5522538.28; 5836398.7,5522550.39; 5836383.07,5522587.1; 5836360.42,5522578.12; 5836358.46,5522559.37; 5836342.84,5522553.9; 5836329.17,5522570.7; 5836360.03,5522585.15
5	Mapa ewidencji gruntów i budynków w postaci wektorowej (skala 1:1000)		2025-05-26	Obszar zamówienia ograniczony punktami: POLIGON5: 5835876.14,5522814.37; 5835906.21,5522864.37; 5835924.57,5522847.38; 5835951.53,5522824.04; 5835969.69,5522849.82; 5835955.43,5522890.15; 5835966.37,5522890.54; 5835978.48,5522854.99; 5836036.29,5522869.45; 5836032.39,5522911.24; 5836053.09,5522914.37; 5836061.29,5522854.6; 5836067.54,5522844.45; 5836138.64,5522877.65; 5836143.32,5522870.62; 5836070.28,5522836.63; 5836148.79,5522749.91; 5836230.82,5522786.24; 5836231.6,5522780.38; 5836153.48,5522746.01; 5836194.1,5522700.31; 5836276.92,5522737.81; 5836280.43,5522735.07; 5836196.84,5522696.79; 5836249.18,5522642.49; 5836294.49,5522663.59; 5836299.57,5522680.38; 5836326.53,5522691.71; 5836345.67,5522674.52; 5836357.39,5522656.16; 5836350.74,5522644.45; 5836257.78,5522636.24; 5836293.71,5522603.82; 5836375.74,5522641.32; 5836381.99,5522637.41; 5836298.01,5522597.18; 5836248.79,5522641.13; 5836195.67,5522694.45; 5836148.4,5522746.01; 5836069.89,5522833.12; 5836062.85,5522849.13; 5836039.61,5522851.48; 5835981.02,5522841.32; 5835980.82,5522843.66; 5836039.03,5522855.38; 5836036.29,5522866.71;

			5835981.21,5522852.06; 5835972.23,5522848.55; 5835953.48,5522822.67; 5835958.95,5522816.81; 5835962.85,5522813.1; 5835965.98,5522810.17; 5835962.07,5522804.6; 5835947.23,5522804.99; 5835948.79,5522778.82; 5835967.15,5522759.29; 5835950.35,5522723.35; 5835972.23,5522764.76; 5835954.26,5522782.34; 5835954.65,5522797.57; 5835957.39,5522786.24; 5835971.45,5522787.02; 5835985.51,5522783.51; 5835978.87,5522765.54; 5835990.98,5522751.87; 5836005.43,5522748.35; 5836024.96,5522794.45; 5836034.34,5522797.57; 5836010.9,5522743.66; 5836035.9,5522722.57; 5836073.4,5522689.76; 5836042.15,5522775.7; 5836065.59,5522778.04; 5836129.65,5522625.7; 5836146.84,5522605.38; 5836161.68,5522681.95; 5836175.74,5522667.1; 5836153.87,5522586.63; 5836108.17,5522626.48; 5836080.43,5522675.31; 5836004.65,5522738.98; 5835971.06,5522756.16; 5835950.35,5522715.15; 5835907.39,5522734.29; 5835904.65,5522744.06; 5835915.98,5522771.01; 5835878.87,5522758.12; 5835872.62,5522808.12; 5835876.14,5522814.37
6	Mapa ewidencji gruntów i budynków w postaci wektorowej (skala 1:1000)	2025-05-26	Obszar zamówienia ograniczony punktami: POLIGON6: 5836263.24,5522578.92; 5836270.27,5522570.33; 5836231.99,5522507.83; 5836360.12,5522391.42; 5836396.44,5522457.04; 5836400.35,5522456.65; 5836364.8,5522388.29; 5836464.02,5522357.44; 5836505.82,5522429.31; 5836510.51,5522430.09; 5836527.3,5522425.4; 5836532.38,5522421.5; 5836522.62,5522409; 5836504.26,5522416.03; 5836471.83,5522356.26; 5836538.24,5522346.89; 5836576.52,5522414.47; 5836584.33,5522412.12; 5836547.62,5522345.33; 5836694.1,5522310.56; 5836542.15,5522340.83; 5836537.26,5522343.57; 5836538.83,5522345.62; 5836466.76,5522355.19; 5836455.82,5522359.1; 5836417.83,5522370.91; 5836365.39,5522386.83; 5836362.07,5522388.78; 5836231.21,5522504.31; 5836224.57,5522512.9; 5836263.24,5522578.92

4. Niniejsza licencja upoważnia licencjobiorcę wymienionego w pkt 2 lub podmioty ustanowione przez licencjobiorcę do wykorzystywania wyszczególnionych w pkt 3 materiałów państwowego zasobu geodezyjnego i kartograficznego<sup>2)</sup> dla dowolnych potrzeb
5. Nie narusza licencji udostępnianie materiałów państwowego zasobu geodezyjnego i kartograficznego przez licencjobiorcę innym podmiotom dla realizacji celu i w granicach uprawnień określonych w pkt 4.

Licencja wystawiona w postaci elektronicznej wygenerowana z systemu teleinformatycznego nie wymaga podpisu ani pieczęci. (podpis organu lub upoważnionej osoby<sup>3)</sup>)

## POUCZENIE

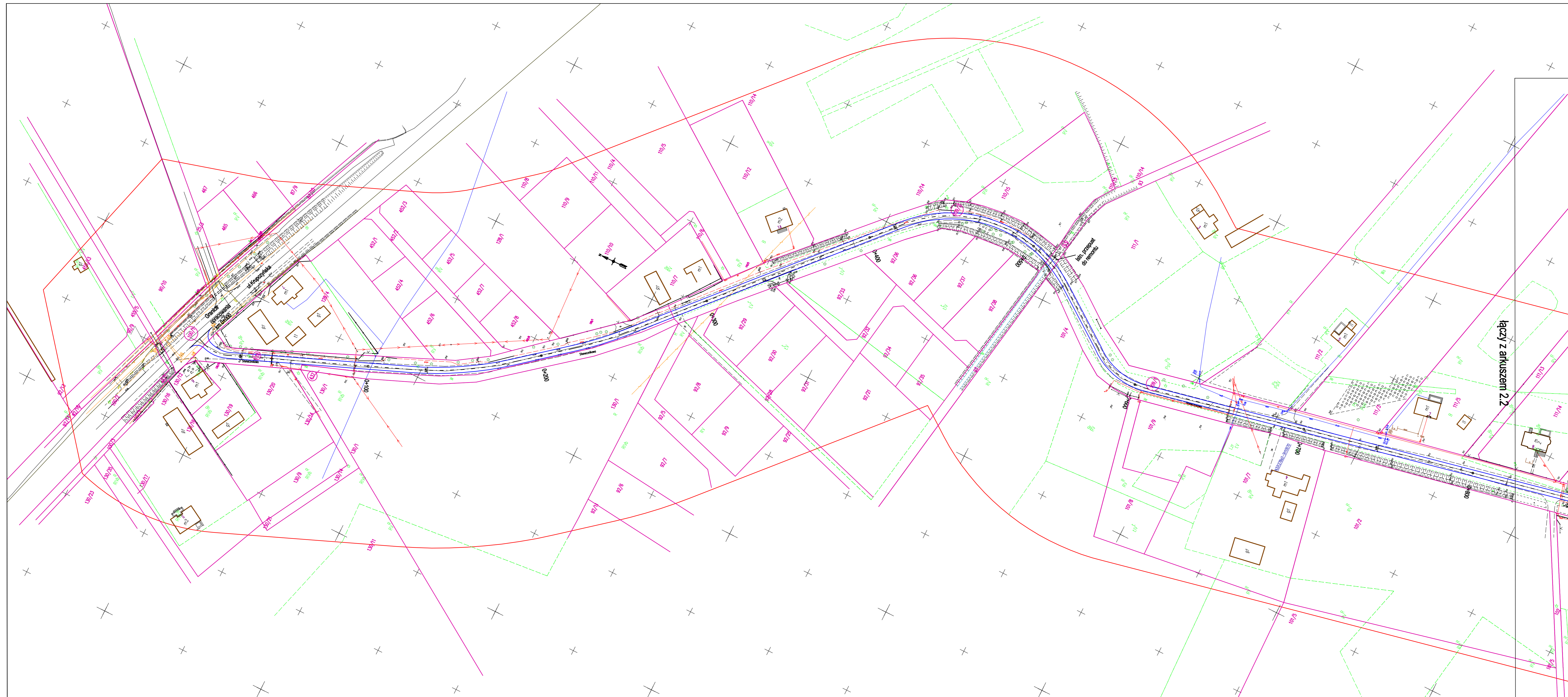
Zgodnie z art. 48a ust. 1 ustawy z dnia 17 maja 1989 r. Prawo geodezyjne i kartograficzne (Dz.U. 1989 nr 30 poz. 163, z późn. zm.) kto wykorzystuje materiały państwowego zasobu geodezyjnego i kartograficznego bez wymaganej licencji lub niezgodnie z warunkami licencji lub udostępnia je wbrew postanowieniom licencji osobom trzecim, podlega karze pieniężnej w wysokości dziesięciokrotności opłaty za udostępnienie tych materiałów.

- <sup>1)</sup> Określenie obszaru / obiektu może nastąpić poprzez wskazanie: jednostek podziału terytorialnego kraju lub podziału kraju dla celów EGiB (jednostki ewidencyjne, obręby ewidencyjne, działki ewidencyjne), wykazu godeł mapy, współrzędnych poligonu.
- <sup>2)</sup> Cel lub zakres upoważnienia do wykorzystywania udostępnionych materiałów państwowego zasobu geodezyjnego i kartograficznego należy wybrać według listy stanowiącej załącznik do wzoru niniejszej licencji.
- <sup>3)</sup> Licencja wystawiona zgodnie z zasadami określonymi w art. 40c ust. 4 ustawy z dnia 17 maja 1989 r. – Prawo geodezyjne i kartograficzne zawiera:
  - 1) niepowtarzalny identyfikator umożliwiający weryfikację autentyczności licencji:  
**b15ae54f-8e3b-433d-8eda-c585de288ddb**
  - 2) adres strony internetowej umożliwiającej przeprowadzenie weryfikacji, o której mowa w pkt 1:  
**<http://powiatgorzowski.geoportal2.pl/map/osrodek/weryfikacja.php>**
  - 3) wskazanie daty, godziny, minuty oraz sekundy, w której nastąpiło wygenerowanie licencji w trybie art. 40c ust. 4 ustawy:  
**2025-05-26 13:08:00**
  - 4) zgodnie z art. 40c ust. 4 ustawy samodzielnie wydrukowana licencja nie wymaga podpisu organu lub upoważnionego pracownika oraz pieczęci

urzędowej;

5) pouczenie o sposobie weryfikacji:

**w formularzu na stronie internetowej, o której mowa w pkt 2, wpisać identyfikator, o którym mowa w pkt 1 i nacisnąć przycisk Weryfikuj**

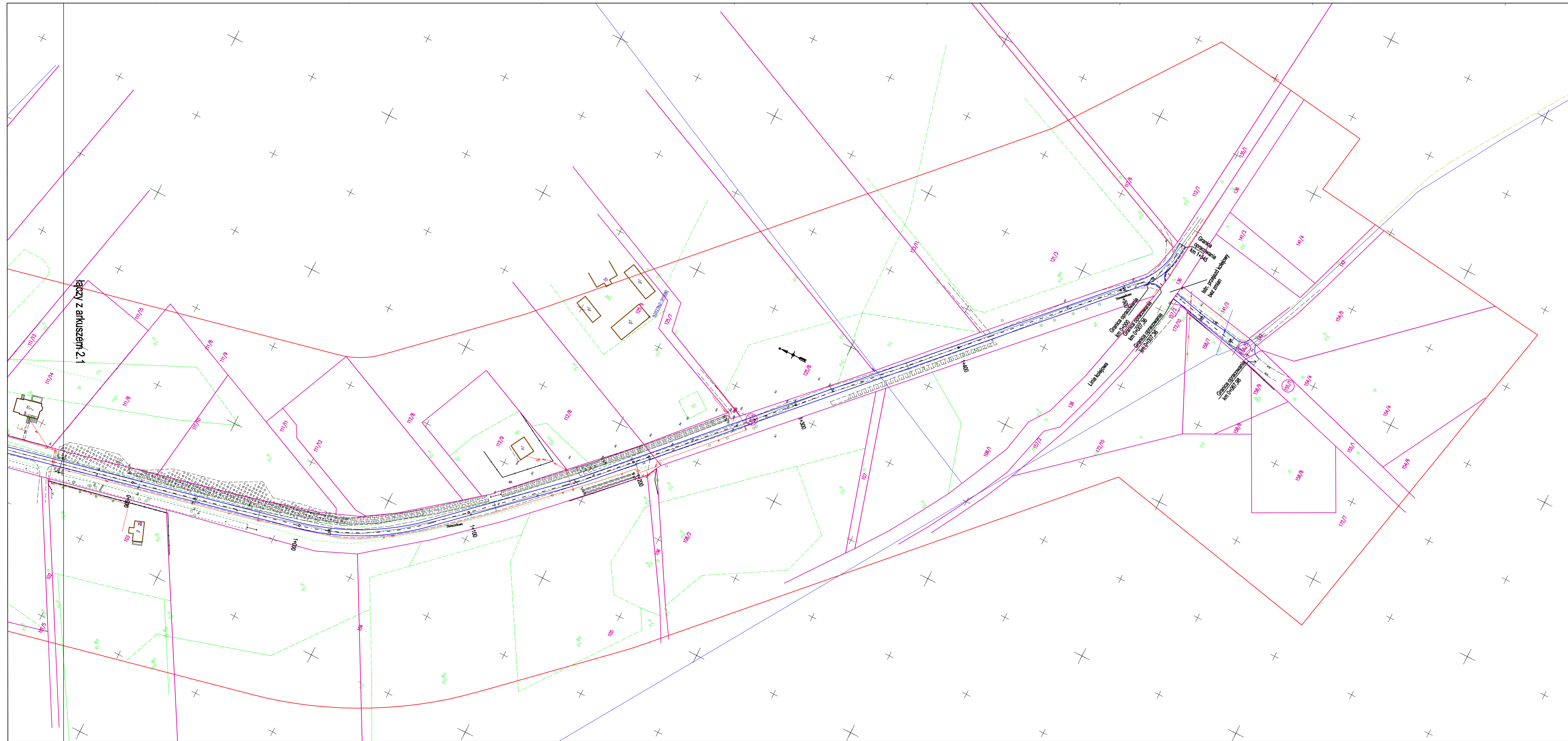


Załącznik graficzny nr 1.1 do wniosku o wydanie decyzji o środowiskowych uwarunkowaniach dla projektu "Budowa ulicy Słonecznikowej i Kwiatu Paproci"

**LEGENDA**

- Granice działek
- Numery działek objętych opracowaniem
- Numery działek
- obszar znajdujący się w odległości 100m od terenu przebiegnięcia
- przebiegający teren na którym będzie realizowane przedsięwzięcie

Investor:	Wójt Gminy Deszczno ul. Leśnika 10 64-441 Deszczno
Jednostka projektowa:	Słodem Wzgórz Krzyżców Leśnicki ul. Porembka 2 64-441 Deszczno Włocławek kontakt: tel. 885-821-888, slodemyzg@poczta.onet.pl
Objekt budowlany:	Budowa ulicy Słonecznikowej i Kwiatu Paproci
Rysunek:	<b>Plan sytuacyjny</b>
Projektant:	mgr inż. Krzyżców Leśnicki opracowanie techniczne w oparciu o dane z planów i terenowych pomiarów i w oparciu o dane geodezyjne
Numer rysunku:	1.1
Skala:	1:1 000
Data:	29.06.2023r.

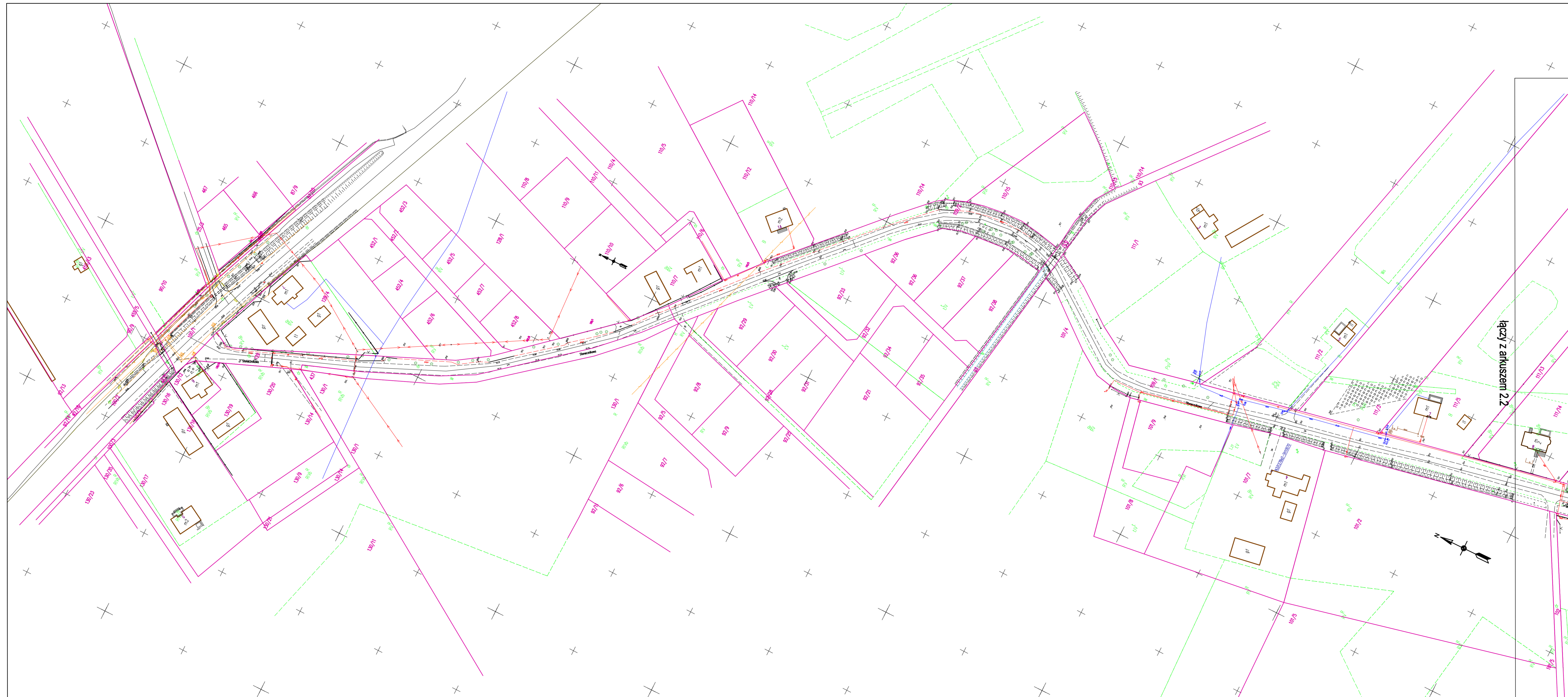


Załącznik graficzny nr 1.2 do wniosku o wydanie decyzji o środowiskowych uwarunkowaniach dla projektu "Budowa ulicy Słonecznikowej i Kwiatu Paproci"

**LEGENDA**



- Granice działek
- + Numery działek objętych opracowaniem
- + Numery działek
- obszar znajdujący się w odległości 100m od terenu przedsięwzięcia
- przewidziany teren na którym będzie realizowane przedsięwzięcie

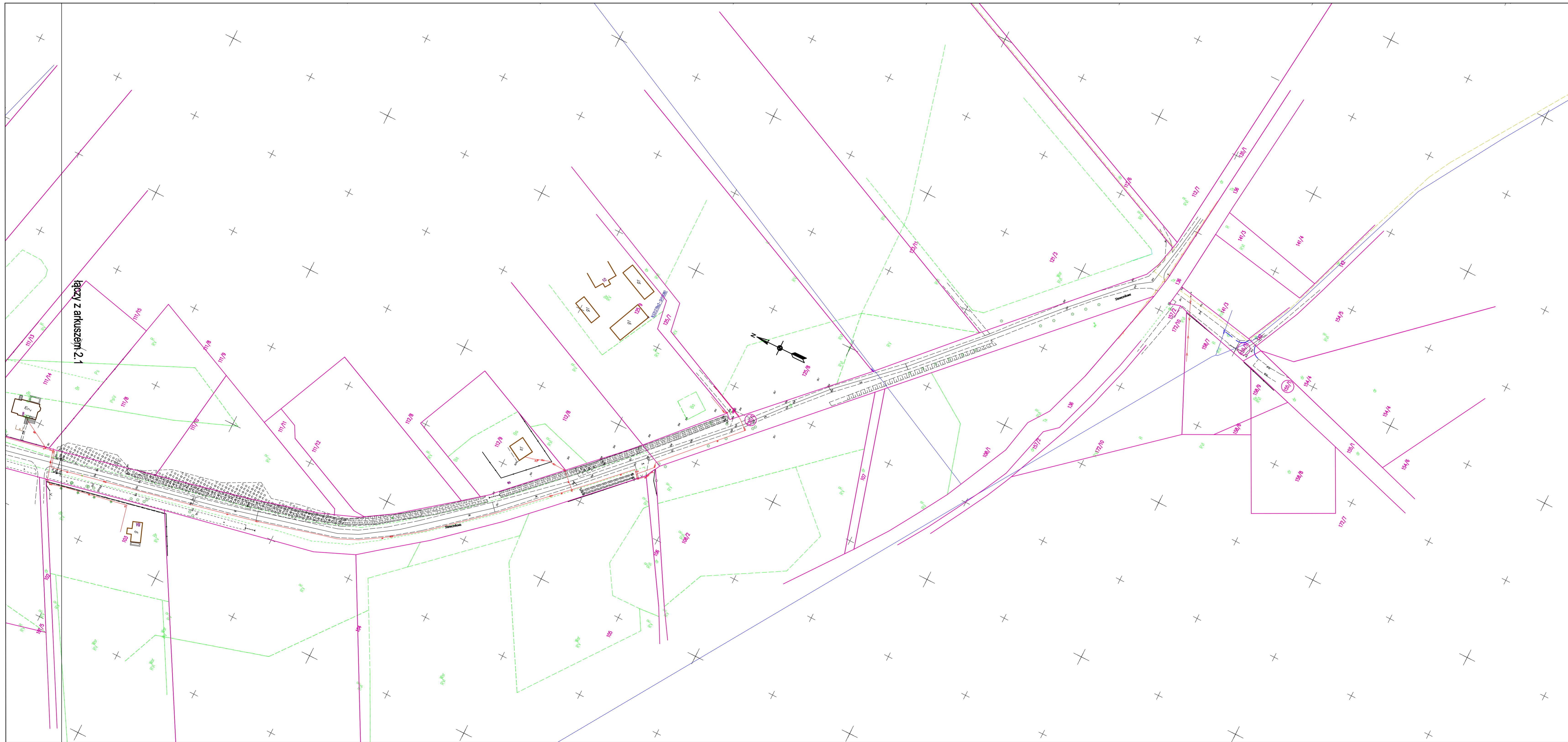
Inwestor:		Wójt Gminy Działoszyn ul. Lubicza 99 64-400 Działoszyn
Jednostka projektowa:		Stożek Wzgórzy Krzyżów Leśnik ul. Pomnika 2 64-400 Działoszyn kontakt: tel. 88-821-488, biuro@stożek.pl
Objekt budowlany:		Budowa ulicy Słonecznikowej i Kwiatu Paproci
Rysunek:		Plan sytuacyjny
Projektant:		mgr inż. Krzysztof Leśnik ul. Lubicza 99, 64-400 Działoszyn, tel. 88-821-488, biuro@stożek.pl
Numer rysunku:	1.2	
Skala:	1:1 000	
Data:	15.04.2022r.	



Załącznik graficzny nr 2.1 do wniosku o wydanie decyzji o środowiskowych uwarunkowaniach dla projektu "Budowa ulicy Słonecznikowej i Kwiatu Paproci"

**LEGENDA**

	Granice działek
	Numery działek
Inwestor: Wój Gminy Deszczno ul. Leśnika 10 64-642 Deszczno	
Jednostka: Stowarzyszenie Kształtowanie Lądów ul. Powstańców 7 64-642 Deszczno, Wlkp. kontakt: tel. 888 821 888, biuro@skl.lodz.pl	
Obiekt budowlany: Budowa ulicy Słonecznikowej i Kwiatu Paproci	
Rysunek: Mapa ewidencyjna	
Projektant: mgr inż. Krzysztof Leśki ul. Leśnika 10, 64-642 Deszczno, Wlkp. kontakt: tel. 888 821 888, biuro@skl.lodz.pl	
Numer rysunku:	2.1
Skala:	1:1 000
Data:	25.05.2024r.



Załącznik graficzny nr 2.2 do wniosku o wydanie decyzji o środowiskowych uwarunkowaniach dla projektu "Budowa ulicy Słonecznikowej i Kwiatu Paproci"

**LEGENDA**

Granice działek  
 Numery działek, sąsiednich opracowań  
 Numery działek

Inwestor:	Wójc Gminy Deszczno ul. Lubicza 9 84-400 Deszczno
Jednostka projektowa:	Stożek Wzgórz Krzyżów Leśnic ul. Pomnika 7 65-430 Goszów Kł. kontakt: tel. 88-821-480, biuro@stożek.pl
Obiekt budowlany:	Budowa ulicy Słonecznikowej i Kwiatu Paproci
Rysunek:	Mapa ewidencyjna
Projektant:	mgr inż. Krzysztof Leśnic ul. Lubicza 9 84-400 Deszczno
Numer rysunku:	2.2
Skala:	1:1 000
Data:	15.04.2022r.